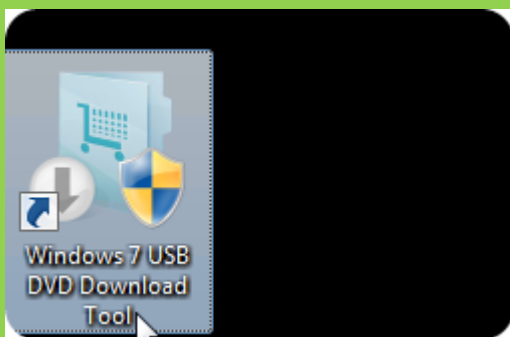


Instalar Windows 7 desde memoria USB

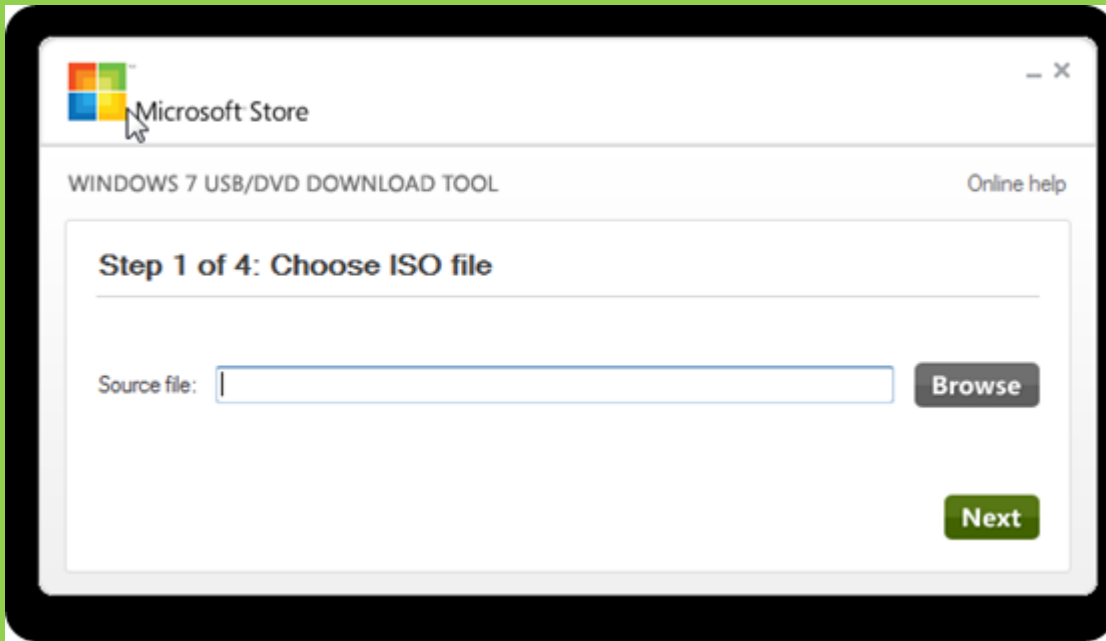
Ya vimos hace unos meses otra herramienta, llamada [WinToFlash](#), que nos permite instalar [Windows 7](#) desde un USB, perfecto si nuestra notebook / netbook no tiene un lector de DVDs, cosa que es cada vez más común, o incluso si queremos agilizar la instalación de [Windows 7](#) (ya que instalar desde un USB es mucho más veloz que hacerlo desde un disco).

Pues bien, [Microsoft](#) acaba de re-lanzar su aplicación para convertir el ISO y copiarlo a un USB booteable.

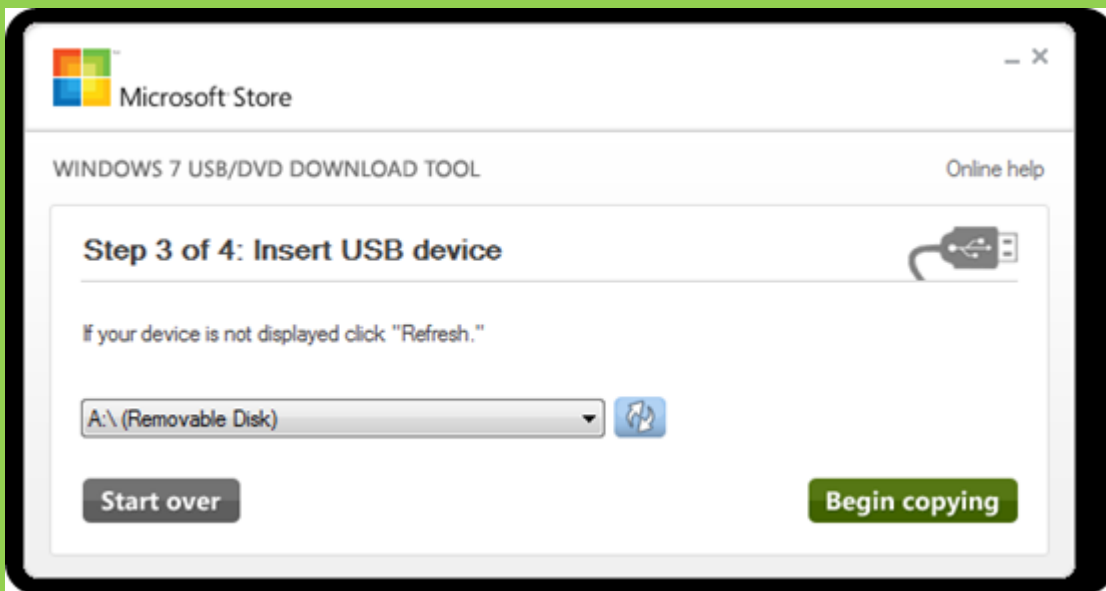


Cómo crear el USB?

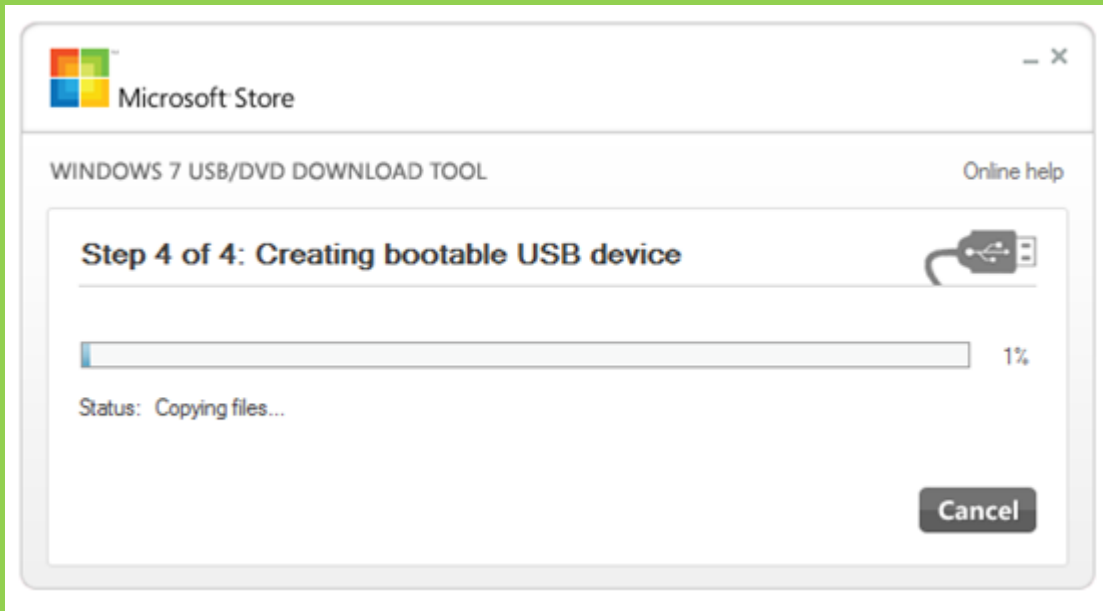
- Asegúrense de tener el ISO de Windows 7. Si lo han comprado en tienda y lo tienen en DVD, utilicen una herramienta como [imgburn](#) para crear un ISO del DVD. Además, necesitan un USB de al menos 4 GBs libres.
- Una vez hecho esto, descarguen la aplicación de Microsoft: [Windows 7 USB / DVD Download Tool](#)
- Una vez descargada e instalada, basta con ejecutar el programa desde el ícono que aparece en el escritorio. Lo primero que hará, será preguntarnos por el ISO, así que click en Browse, y lo buscan:



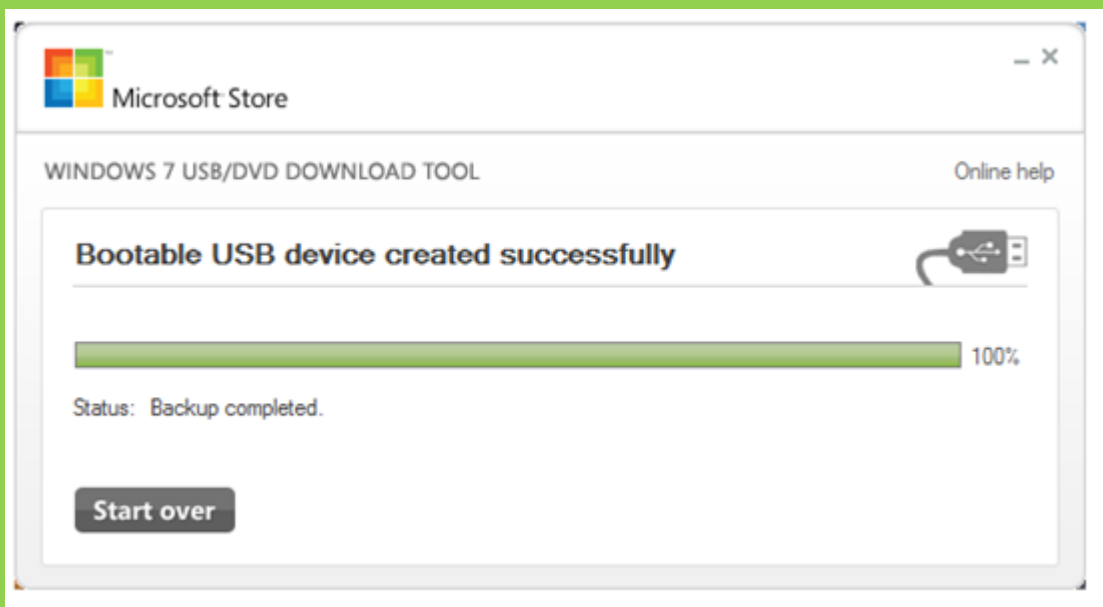
- Una vez ubicado el ISO, el siguiente paso nos pregunta en qué lugar instalarlo. Aquí buscan su USB. Si recién lo insertan en este paso, asegúrense de darle click a Refresh, y elegir el USB



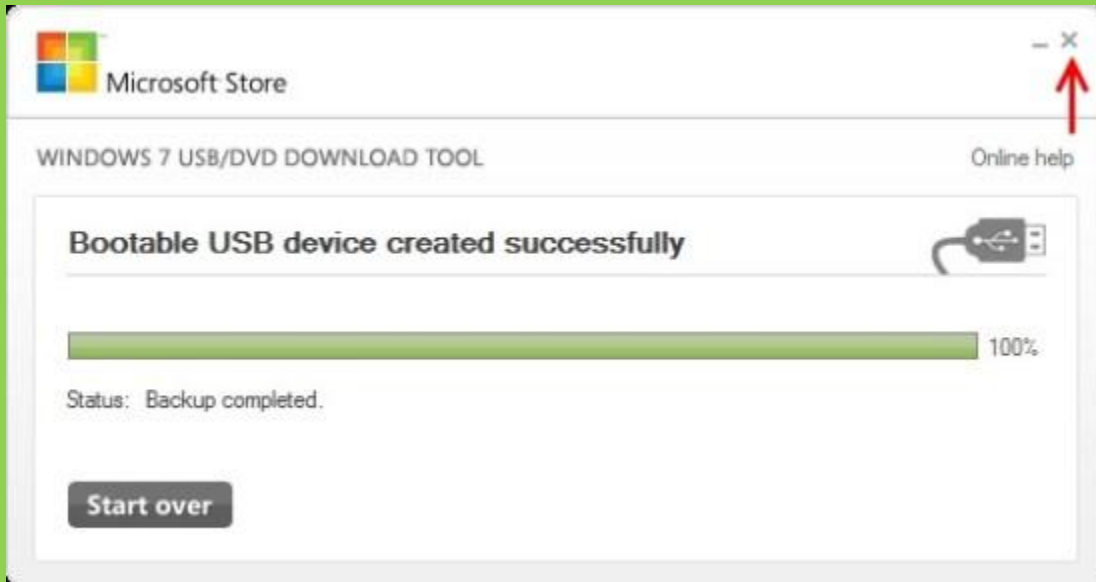
- Si no tienen espacio suficiente, o si van a usar un USB que ya tenía datos, asegúrense de copiarlos a algún lugar, porque la herramienta de Windows formateará el USB para dejar espacio para la instalación. Una vez hecho esto, empezará a copiar los archivos:



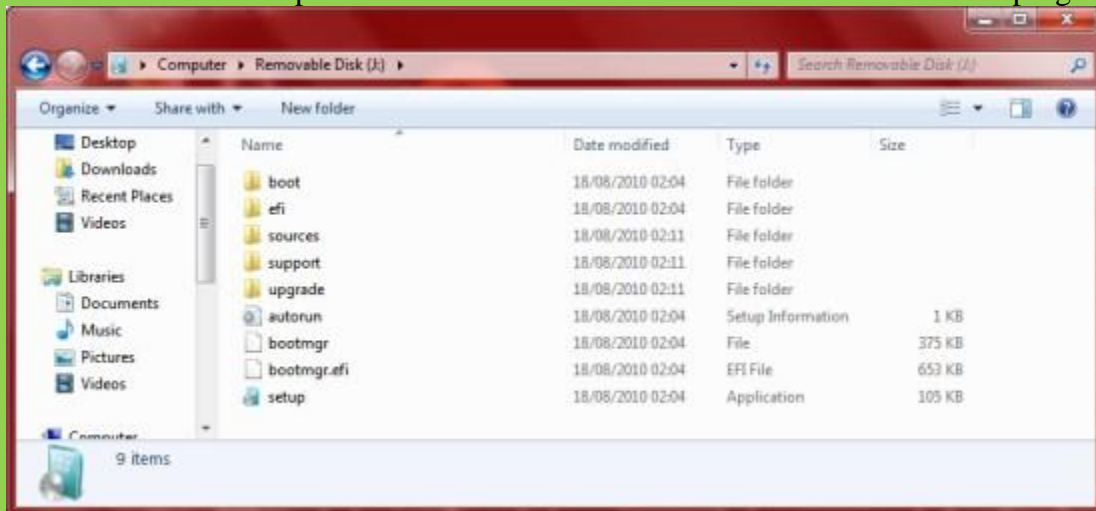
- Tras unos 6-9 minutos, la aplicación terminará de hacer su trabajo, y listo!



Ahora basta con reiniciar la PC con el USB puesto, configurar nuestro BIOS para que el USB sea lo primero que cargue ([aquí como](#)), y prepárense a instalar Windows 7!



6. Una vez finalizada la operación no verás confirmaciones adicionales. Cierra el programa.



7. Los archivos de Windows 7 ya están en el pendrive, listos para ser usados

Terminado el proceso, ya es posible cerrar la aplicación. El pendrive USB tendrá todos los archivos de instalación necesarios. El resto es completamente lineal: Quitar el pendrive, conectarlo al ordenador que recibirá a Windows 7, e iniciar desde el USB. Es muy probable que las portátiles y las nettops hagan esto automáticamente, pero en otros ordenadores tal vez sea necesario ingresar al "*Boot Menu*" para escoger el pendrive, o directamente especificar el orden de inicio desde el BIOS. Debido a las diferencias naturales entre los BIOS, no podemos indicar con exactitud qué deben presionar para ingresar al "*Boot Menu*" o cambiar el orden de inicio, pero en muchos casos suele ser necesario presionar la tecla F11 o F12 durante el POST.

```
Award Modular BIOS v6.00PC, An Energy Star Ally
Copyright (C) 1984-2009, Award Software, Inc.

P55-UD3 F3

Main Processor : Intel(R) Core(TM) i5 CPU 2.66GHz(133x20)
Memory Testing : 4190200K OK

Memory Frequency 1333MHz
IDE Channel 0 Master :
IDE Channel 1 Master :

Detecting IDE drives ...
IDE Channel 4 Master : None
IDE Channel 4 Slave : None
IDE Channel 5 Master : None
IDE Channel 5 Slave : None

<DEL>:BIOS Setup <F9>:XpressRecovery2 <F12>:Boot Menu <End>:Qflash
07/31/2009-P55-7A09RC0KC-00
```

En este ejemplo, el Boot Menu se invoca presionando la tecla F12

Esperamos que esta guía les haya sido útil, pero no deben olvidar repasar detalles [como el formateo de un disco](#), algo muy relacionado con la instalación de Windows. ¡Buena suerte!